

# Les conseils



# de jardinage des



# Jardiniers en pays d'Auge



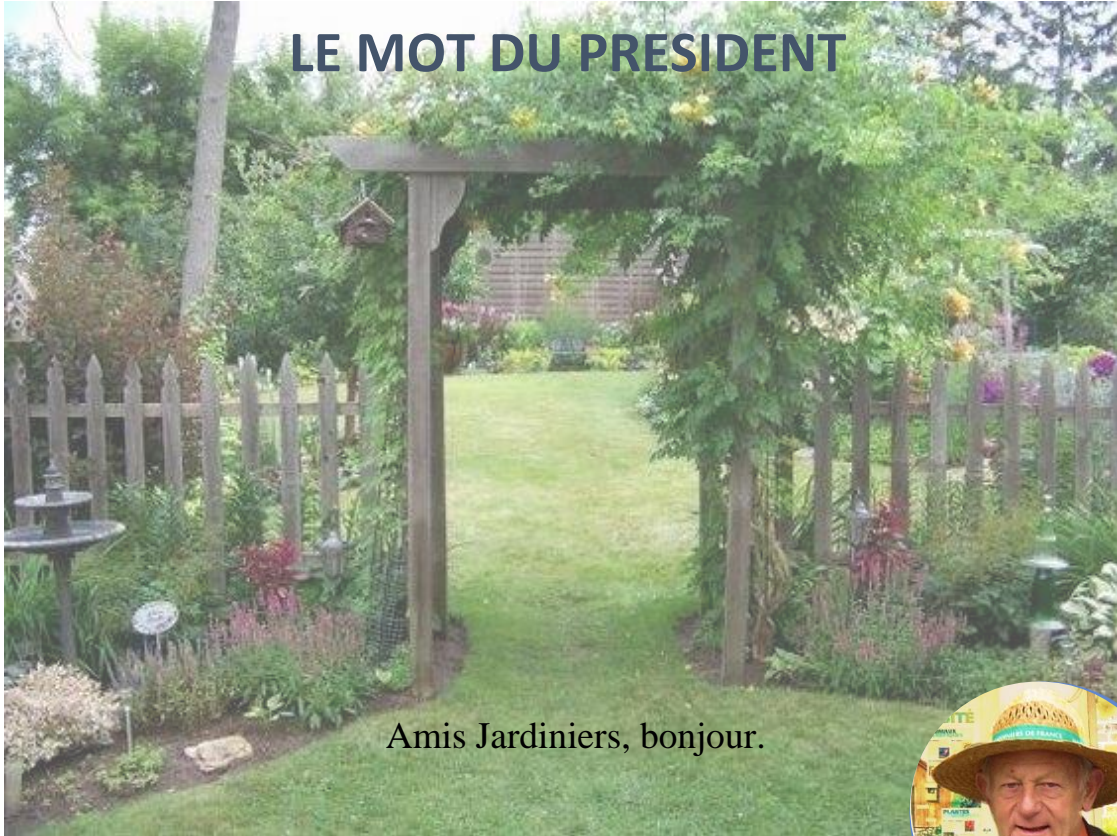
# Les conseils de jardinage des Jardiniers en Pays d'Auge (JEPA)

Avril 2025

## Sommaire

<b>LE MOT DU PRESIDENT .....</b>	<b>3</b>
<b>LES CONSEILS DES JEPA AVRIL 2025.....</b>	<b>4</b>
<b>CONSEILS par TÂCHES .....</b>	<b>4</b>
Au Verger .....	5
Jardin d'Agrément.....	5
ECOLOGIE .....	6
Côté Cuisine .....	6
<b>ACTIVITE AVRIL 2025 .....</b>	<b>8</b>
<b>LES FICHES CONSEILS JARDIN AU NATUREL.....</b>	<b>12</b>
<b>LES FICHES CONSEILS JARDIN AU NATUREL.....</b>	<b>14</b>
<b>VISITEZ NOTRE SITE WEB .....</b>	<b>16</b>
<b>CALENDRIER LUNAIRE AVRIL 2025 .....</b>	<b>16</b>
<b>NOS PARTENAIRES.....</b>	<b>17</b>

## LE MOT DU PRESIDENT



Amis Jardiniers, bonjour.



Ca y est... ! Nous arrivons au cœur du printemps. En principe les jours doivent s'améliorer. Les jours rallongent, la nature se réveille, les oiseaux chantent et commencent à préparer leur nid, pour la prochaine couvée, les bourgeons s'épanouissent laissant apparaître la floraison printanière...

C'est le plein moment pour le jardinier de s'activer pour remettre de l'ordre dans les jardins, de semer, de planter...Et le travail ne manque pas. Donc retrousser les manches, à vos outils, car les tâches sont multiples...Il y a tout à faire pour remettre votre jardin en l'état, si la météo reste clémente. Voyons cela... Mais restons tout de même sur nos gardes car comme dit le proverbe « en Avril ne te découvre pas d'un fil... ! »

Donc surveillez bien la météo, il peut y avoir un coup de gelée de dernière minute. Gardez les voiles de protection, à portée de main... !

**Thierry BELLARD**  
**Président et animateur des JEPAs : « SOS Jardin »**

# LES CONSEILS DES JÉPA AVRIL 2025

## CONSEILS par TÂCHES

### AU POTAGER



#### « Il n’y a pas une minute à perdre »

Préparez la terre à la fourche, à la grelinette, et faites un apport d’une bonne fumure organique, pour recevoir les premiers légumes de printemps.

Déjà, dès le mois de Mars, vous auriez pu mettre en place les bulbes potagers « Ail, oignon, échalote » sur buttes. Vous pouviez avoir mis en place le plant de pommes de terre germé.

Il faut compter 90 à 110 jours pour la récolte. Si les premières sortent de terre, **pensez à les butter, contre la gelée.**

Vous auriez pu aussi mettre les pois en terre, sous film plastique, pour éviter que les oiseaux ne les mangent en terre (Pois à grains ronds, et maintenant pois à grains ridés, nains, ou à rames, à cosses, ou mange-tout...Dès leur sortie de terre, il faudra penser à les butter, et pour certains y mettre des rames pour s’agripper dessus.



Vous auriez aussi pu mettre du plant de salade en place sous tunnel rigide, limitant la dégradation de prédateurs comme les limaces, les oiseaux...les premiers radis, sous serre ou tunnel...semis de blettes, de salades, de betteraves, de panais, de carottes, betteraves, en y plaçant dessus les voiles de protection, contre les prédateurs et le froid.

Pour le reste, **en serre chaude** : semis de tomates, de cucurbitacées et autres plantes fragiles... Pensez à nettoyer et remettre en état le carré d’herbes aromatiques...

Il est possible de refaire une nouvelle planche de fraisiers remontants.

De dégager des protections hivernales les pieds d’artichauts, de la rhubarbe...

Plantation de choux cabus...

## AU VERGER



### A faire rapidement si ce n'est pas fait... « Urgent... !

La taille des arbres fruitiers, des petits arbustes à fruits rouges. Taille des haies avant la nidification

Passer la tondeuse pour faire propre sous les arbres.  
On peut encore faire des plantations, en motte.

Urgent aussi de mettre les **pièges à phéromones avant le débourrement des bourgeons** (Achat en jardinerie)



NB : pour tout conseil, n'hésitez pas à me contacter par mail à [thierrybelliard14@orange.fr](mailto:thierrybelliard14@orange.fr)  
Sachez aussi que je dispose d'un dépôt-vente de sacs de lombricompost, qui peut servir en amendement, mais aussi pour lutter contre les maladies cryptogamiques (Champignons).

## JARDIN D'AGREMENT



Poursuivre le grand nettoyage de printemps. Sarclez binez et paillez vos massifs de fleurs, rocailles, buttes. Les fleurs de printemps sortent de terre, comme des bulbes à fleurs, les vivaces comme les hémérocailles, les pivoines, les arums... Vous allez pouvoir mettre en place en bonne exposition les tubercules d'été comme les glaïeuls, les dahlias, les cannas, bégonias...

Faire les **semis de fleurs annuelles et bisannuelles**, en caissette, en serre chaude, puis les repiquer une par une dans des godets, qui viendront orner par la suite vos massifs, vos jardinières, suspensions, bacs et pots, mettre en place vos géraniums, si vous avez pu en faire en bouture...  
Vous allez pouvoir commencer à faire les premières tontes de gazon, taille des bordures, refaire votre « pas Japonais », ou allée de pierre, dernière taille de haies avant la nidification. Remettre en état le bassin ou plan d'eau, avec le jet d'eau, les plantes aquatiques et poissons



On peut encore faire de la plantation d'arbustes à fleurs. Dernier carras pour la taille de rosiers en tout début de mois, si cela n'a pas été fait. Les tailles peuvent faire des boutures.

## TRAVAUX : ENTRETIEN :

- Entretien des outils, du matériel... Faire le vide dans la cave à fruits de garde

## ECOLOGIE

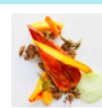


On ne met plus de nourriture aux oiseaux. On surveille les nichoirs disposés dans votre jardin, ainsi que l'hôtel à insectes. On fait le comptage des papillons qui commencent à virevolter

Pensez à semer un « jardin fleuri » écologique, pour les pollinisateurs.

Semez de la bourrache, du souci, de la valériane, œillet d'inde et autres plantes mellifères dans votre jardin, pour le bon respect de la biodiversité. Si possible refaire vos haies avec des essences d'arbustes à fleurs, ou même à fruits, ce qui permettra de maintenir la faune locale chez vous, qui sont des auxiliaires de jardin, pour vous débarrasser des limaces, les chenilles et autres larves de prédateurs.

## COTE CUISINE



On continue les entrées de crudités. Carottes, betteraves, radis... Puis gratins de blettes, les dernières pommes de terre de la cave, rissolés, salade de mâche, roquette...

En dessert : les fruits exotiques, compotes, les dernières pommes et poires de la cave. Fruits au sirop en conserve...

Bon jardinage

**Je vous invite vraiment à venir participer aux ateliers qui sont en place, et que vous avez gratuitement. Il y a de très précieux conseils à découvrir pour vous permettre d'avoir de beaux jardins, de belles récoltes.**



Je suis là aussi, pour **répondre à toutes vos questions au SOS Jardin**, en me contactant par mail à :  
[thierrybelliard14@orange.fr](mailto:thierrybelliard14@orange.fr)

Pensez aussi à aller sur **notre site** : [www.jardiniersenpaysdauge.fr](http://www.jardiniersenpaysdauge.fr)  
découvrir de nombreuses informations, conseils,  
photos de nos ateliers, etc...

A très vite !  
Votre animateur : Thierry BELLARD

# ACTIVITE AVRIL 2025

Le mois d'avril est très intense pour les jardiniers. C'est l'effervescence dans les jardins. Mais il ne faut pas manquer de venir se retrouver, dans nos ateliers, pour venir apprendre quelques bons conseils de nos conseillers intervenants, mais aussi entre jardiniers de bons conseils de trucs et astuces, au naturel, en évitant de mettre des produits chimiques dans votre jardin, et sur STAND.

- Avez-vous les solutions pour lutter contre les limaces qui dévorent tout ??
- Savez-vous faire une bonne plantation dans les règles de l'art, une taille ou un greffage pour réussir du premier coup... ?
- Que faites-vous si un insecte, et larve au sol, vous détruisent vos plantations ??
- Ou que les oiseaux viennent vous manger vos fruits, même pas mûrs ??

Nous avons des solutions au naturel, pour bon nombre de problèmes du jardin....

Venez apprendre les bons gestes, les bonnes techniques de jardinage, sur le terrain...

Alors, planifiez, et inscrivez-vous à nos ateliers de formation « participatifs » dans le partage, l'échange et la convivialité... A très vite de se retrouver.

**S'inscrire impérativement** aux ateliers dès que possible, les places étant limitées.

Si vous avez un imprévu et que vous ne pouvez pas venir, nous en aviser aussitôt, pour laisser la place à un autre adhérent. Merci.

Vous trouverez également les règles d'organisation des **ATELIERS de l'ENTRAIDE** qui vous ont été diffusées par mail et sur notre site internet ([www.jardiniersenpaysdauge.fr](http://www.jardiniersenpaysdauge.fr)).

D'ailleurs, si vous souhaitez être l'adhérent « recevant » afin d'organiser un atelier chez vous, soit au potager, verger, agrément, cuisine ou autres... merci de nous le faire savoir à l'avance, auprès du secrétaire Patrick CLERET, le président Thierry BELLARD ou de la chargée de Communication Lydia CHARRIER.

**Samedi 05avril 2025 – 14h**

## Découvert et Perfectionnement COMPOSTAGE ET LOMBRICOMPOSTAGE

RV au parking Eco-domaine du Bouquetôt  
Chemin des Broches 14950 St Pierre sur Azif

*Animateur : Damien TOULEMONDE  
(Producteur de Lombricompost en Pays d'Auge)  
06-14-57-02-64*



**Samedi 12 avril 2025 - 13h45**

## **Découverte et cueillette de l'AIL DES OURS**

RV parking de la Mairie d'Augrainville 14140

Animateur : *Thierry BELLIARD*



Sortie pedestre nature, pedagogique, afin de decouvrir  
les vertus des plantes sauvages  
(15 personnes maxi)

**Samedi 19 et Dimanche 20 Avril 2025 – 10h à 18h**

### **Stand JEPA**

## **PASSIONNEMENT JARDIN**

Grande Manifestation Plantes au Jardin Public de Honfleur

Participations de *Thierry BELLIARD* et de notre herboriste *Céline LIABEUF*

**Passionnément  
Jardin  
19 & 20 avril  
HONFLEUR**



**Dimanche 27 Avril 2025 – 09h à 18h**

# **Notre 10<sup>ème</sup> FETE DES JARDINS ET DE LA NATURE**

**Entrée gratuite**

Parc du Château de St Martin de Bienfaite 14290 (entre Lisieux et Orbec)

Exposants de plants végétaux, articles de jardin, conseils, animations.

Restauration rapide sur place (Crêpes et gâteaux maison)

**C'est notre fête, votre fête !**

Ne manquez pas de passer nous voir. Amenez votre famille, vos amis, vos voisins... Cadre remarquable

## **DIMANCHE 27 AVRIL 2025**



*Les Jardiniers en Pays d'Auge organisent leur 10<sup>ème</sup>*  
**Château de St Martin de Bienfaite**  
**Près d'Orbec (14290)**

**Samedi 03 et Dimanche 04 mai 2025**

## **Porte ouverte PEPINIERE DE LA SOURCE DE L'ORBIQUET**

Gare aux Plantes à Orbec (ancienne gare d'Orbec)

Animateur : *Thierry BELLIARD*



Nombreux végétaux et animations, restauration sur place.  
Un RV à ne pas manquer

**Nota : Sur les ateliers :** suivre les fléchages JEP A. Sur place, présenter votre carte de membre, et signer la feuille de présence. Prenez toujours de quoi noter et l'appareil photo.

**SACHEZ :** qu'un non adhérent (un de vos amis) peut participer à nos ateliers. Le tarif est de 5€ pour les frais de participation, ou prendre une adhésion à 13€ pour une personne ou 16€ pour deux personnes par an.

# LES FICHES CONSEILS JARDIN AU NATUREL



## L'AIL



### HISTORIQUE

Cette plante est connue depuis des millénaires. + De 5000 ans des Sumériens peuple de bassin méditerranéen, mais aussi sur les bords de la mer Caspienne, puis en Asie...

Puis elle s'est répandue sur tous les continents, pour ses nombreux bienfaits.

**Il existe plusieurs variétés d'ail :** l'ail, blanc, le rose, le violet, l'ail éléphant (ancienne variété plus grosse) puis l'ail noir (Ail blanc fermenté), et enfin l'Ail des Ours. (Plante sauvage)

### CULTURE :

C'est une plante qui aime bien le soleil, la chaleur, terrain légèrement frais, à cultiver sur buttes, car il craint l'humidité. On plante les cayeux, les 7 à 8 gousses (Bulbes) qui sont en périphérie d'une tête d'ail, et gardant le reste pour la cuisine. Entre 10cm entre chaque cayeu, et 20 à 30 cm entre chaque rang.

### PLANTATION :

Peut se faire, selon les régions, soit à l'automne (Climat doux) ou au printemps (Mars) en terre plus froide, sur des buttes (Craint l'humidité). Sarcler, biner, sans blesser les bulbes en formation. **Récolte l'été**, de juin (en ail frais) à septembre pour la conservation hivernale. suspendre les têtes d'ail sous un hangar ou en caisse au sec. Bonne conservation.

### CONSOMMATION :

Toute l'année. Et dans tous les plats, de préférence en frais. Le plus cru possible, écrasé, ou broyé. En plats chauffés à ajouter juste avant de servir. (La chaleur détruit l'allicine »)

L'ail se consomme, ni trop frais, ni trop sec. Vers la fin retirer le germe indigeste.

### PROPRIETES :

L'ail est bien connu par ses bienfaits médicaux depuis l'antiquité.

Par ses vertus antiseptique, bactéricide, dépuratif, diurétique, vermifuge, anticancéreux, fébrifuge, aphrodisiaque, hypotenseur, tonifiant...etc. Dû à ses composés soufrés mais aussi apportant du manganèse, du cuivre, phosphore, potassium, fer, zinc, Vitamines A, B6, B9, C, E, et en particulier « l'Allicine » substance soufrée.

- L'ail qui est un **anti-infectieux** permet de lutter contre les maladies de l'hiver, comme le rhume, la bronchite, la toux... Manger 4 gousses d'ail cru frais par jour.
- L'ail lutte en prévention **contre les maladies cardiovasculaires**, diminue le taux de cholestérol, et les triglycérides sanguins. Manger 2 à 4 gr cru/jour.
- L'ail **prévient de l'athérosclérose** (la formation de plaque dans les artères), lutte contre la tension artérielle, le glucose sanguin...
- L'ail est une **arme anti-cancer** (De l'estomac, de l'intestin...) des diverses infections, préserve le microbiote, car riche en insuline.
- L'ail **aide à perdre du poids**, en apportant une sensation de satiété, ayant une action coupe-faim.

**L'AIL NOIR** : C'est de l'ail frais qui est fermenté, une préparation qui nous vient du Japon. Qui a une saveur douce, et certaines vertus, comme antioxydant, anti-cholestérol, lutte C/le vieillissement, mais ne contient plus d'allicine.

**L'AIL ELEPHANT** : Une ancienne variété. Le bulbe est énorme. On peut consommer la fleur, les feuilles, le bulbe. Mais garder des bulbes pour sa reproduction. (Les fleurs sont stériles)

**L'AIL DES OURS** : plante sauvage qui arrive dans un endroit frais, de fin mars et disparaît fin avril. On peut tout consommer (Feuilles, fleurs, bulbes) cru, en pesto, beurre...dans tous les plats

**Propriétés : Vermifuge, Vit C, détox, dépuratif, chélateur...**

#### **CONTRE-INDICATION :**

- Pour ceux qui ont des problèmes digestifs et intestinaux...
- Ceux qui prennent des anticoagulants...
- Qui donne un goût au lait maternel...
- Avant et après un acte chirurgical, les problèmes hypoglycémiantes...
- La mauvaise haleine (mâcher du persil ou de la menthe)
- 

#### **LES BIENFAITS DE L'AIL AU JARDIN :**

C'est un répulsif pour de nombreux insectes prédateurs.

- Planter au pied d'un pêcher, pour lutter contre la cloque du pêcher (action Fongique)
- C'est un répulsif C/les pucerons des céréales, C/le criquet Pèlerin, la Piéride du chou, la teigne de la pomme de terre, le petit vers de farine, le charançon du maïs, la punaise de la tomate, la noctuelle... Réalisation d'une décoction ou macération (Jus d'ail)

Donc ne vous privez pas de cultiver et de manger de l'ail frais, cru, dans votre nourriture, tout au long de l'année, pour préserver une bonne santé.

# LES FICHES CONSEILS JARDIN AU NATUREL



## CONSEILS EN VRAC

J'ai glané plusieurs informations, que je m'empresse de vous transmettre. A chacun de prendre l'information qu'il lui convient.

Je vous conseille régulièrement de **réaliser un jardin « nourricier » ou « vivrier »** (Potager, verger), quand c'est possible, afin d'avoir une nourriture saine, à portée de main, pour un prix vraiment économique. Certes il faut cuisiner, mais quel plaisir de manger ce que l'on a produit... !

**\*« Manger sain, commence par le jardin »** (Sans aucun intrant chimique) Au Naturel.

Dans votre jardin d'agrément, pensez à diviser les plantes vivaces qui s'étoffent. En remettre un pied dans un nouveau support (Terre/terreau/amendement) et le reste vous pouvez l'offrir à vos amis. (Genre : Hémérocalle...) **Pensez aussi à la rotation des cultures...** (Tenir un cahier)

**\*Si vous le pouvez faites vos propres « semis »** en caissette, godets, sous serre, châssis, ou tunnel, car le prix de la graine est moins cher que l'achat du plant. C'est sympa, facile, économique...

**\*Pensez à « palisser vos plantes grimpantes »** : sur des supports : fils sur un mur, palissade, gloriette, tuteur...comme les rosiers grimpants, clématite, la glycine, le chèvrefeuille. Il faudra tout de même penser à les tailler régulièrement au moins une fois par an. (A voir sur atelier)

**\*Assurez-vous des traitements de vos plantes** afin de lutter contre les prédateurs, comme pour nous il vaut mieux anticiper, et faire des traitements plutôt préventifs, pour limiter les dégâts, et assurer une bonne santé à vos plantes, et malgré cela si besoin, passer au traitement curatif, pour éradiquer les maladies (Champignons, insectes prédateurs, rongeurs...) Bien sûr, **des traitements au Naturel**, soit avec des huiles pour l'hiver ou pièges à phéromones pour vos arbres, soit avoir recours aux **auxiliaires de jardin**, comme les coccinelles, syrphes, chrysopes, araignées, qui vous débarrassent des pucerons et autres nuisibles...le hérisson, crapaud, grenouille, triton, orvet, salamandre... qui vous débarrassent des limaces... **Pensez aussi aux plantes compagnes** qui vont protéger vos cultures comme l'ortie et la consoude qui booste vos plantes, la fougère et la tanaisie qui repoussent certains nuisibles, la prêle des champs en décoction, pour lutter contre les maladies cryptogamiques (Champignons) et bien d'autres encore... (Venir sur mes ateliers)

**\* L'ortie est « la plante à avoir sous la main, la plus riche en Vitamines, minéraux**, elle se mange, elle est un lieu pour nos axillaires, elle amande le sol, elle repousse les prédateurs, nourrit vos plantes...c'est une plante tinctoriale (teinte en jaune) ses fibres servaient autrefois à la confection de tissus...

\***Préparez votre serre, pour recevoir vos pieds de tomates**, dans une terre saine, humide, dépourvue de maladies, et bien nourrit (Fumure, compost...). Mais attendez le mois de Juin pour les planter sans craindre un coup de froid. (Pour le moment les cultiver en serre chaude)

\***Pour vos massifs de plantes sauvages**, n'hésitez pas à faire l'achat et **plantation de « graminées » plantes herbacées**. Il y en a toute une gamme. Voir chez les professionnels ou jardinerie...

\* **5 remèdes pour lutter efficacement et au naturel contre les limaces** (Ne sortent que la nuit)

● **Le sciure et cendre de bois**, mais que par temps sec. Une fois mouillée elles passent.

● **La terre de Sommières. Le phosphate ferrique...** (Granulé de sulfate de fer)

● **Le fil de cuivre** (Entourez les Hostas d'un fil de cuivre, qui les dissuade.)

● **Les nématodes** : de tout petit vers qui se nourrissent des limaces. (Achat en magasin)

● **Les oiseaux insectivores, et les poules** (Mais elles peuvent faire des dégâts dans le potager.)

● **La planche de bois, ou pierre**, un endroit où elles se réfugient durant la journée

● Ou le mieux c'est de **leur donner à manger, vos déchets végétaux** de maison (épluchures) pendant ce temps, elles ne viennent pas manger vos salades...

●



\* **Pensez à refaire votre carré d'herbes condimentaires et aromatiques...** Ce sont elles qui vont donner du goût, de la saveur et de l'appétence à vos crudités, plats cuisinés...(basilic, coriandre...)

\***Osez le tressage de tiges de saule, ou de noisetiers**, afin de réaliser du « Plessis » qui est du plus belle effet, pour un jardin « médiéval » (carré de plantation...)

Dans tous les cas : **Préservez la Biodiversité...c'est l'affaire de « TOUS »** respect des plantes, des animaux dans votre environnement...laissez les vivre...

\***le Jardinier est un allié pour l'avenir des sols**, qu'il faut entretenir, et respecter les être vivants qui y vivent. (Vers de terre, nématodes, iule, cloportes, champignons, bactéries...)

\* **Privilégiez la plantation de plantes locales, qui seront adaptées au climat et au sol de votre lieu.**

\* **Si vous avez des arbres ou haies à planter, faites le choix de végétaux qui supportent la sécheresse :**  
En fruitiers : pommiers, poiriers, pruniers, pêcher...kaki, actinidia (Kiwi) (jeunes sujets)

Agrément : Tous Chênes, tilleul, robinier, érable sycomores, laurier-tin, Perovskaia, cyprès, genévrier, cèdre...et conifère : pin.... **Pensez à pailler le sol**, pour garder la fraîcheur à vos plantes.

# VISITEZ NOTRE SITE WEB

N'oubliez pas de visiter **notre site WEB** ([www.jardiniersenpaysdauge.fr](http://www.jardiniersenpaysdauge.fr)), remis à jour régulièrement par Lydia CHARRIER. Vous y trouverez toutes nos rubriques et activités.

The screenshot shows the website interface for 'Les Jardiniers En Pays d'Auge'. The header includes the logo, navigation menu (Accueil, Menu du Site, Conseils du mois, Ateliers/Programme, Ateliers passés, Activités JEPA, Diaporamas, Conseil d'Administration), and a Facebook icon. The main content area features a 'Actualités' section with a circular graphic for '2024' and a text box wishing a 'bonne année 2024'. A sidebar on the right contains links like 'Qui sommes-nous', 'Contact - Adhésion', and 'Nos Partenaires'. A 'RUBRIQUE MARTIN' article is highlighted, mentioning 'Le LIERRE (Hedera helix)' and providing a link to more details.

Sachez que je dispose d'un dépôt-vente de lombricompost. Me contacter au 0962397915 ou par mail Je reste disponible aussi à toutes vos questions du SOS Jardin, par mail à [thierrybelliard14@orange.fr](mailto:thierrybelliard14@orange.fr)



## CALENDRIER LUNAIRE AVRIL 2025

Vous pouvez le consulter sur le site suivant : (cliquez sur le lien)

<https://www.rustica.fr/calendrier-lunaire/calendrier-lunaire-avril,8053.html>

# NOS PARTENAIRES

## Association des Jardiniers en Pays d'Auge (JEPA)

IPNS 11203

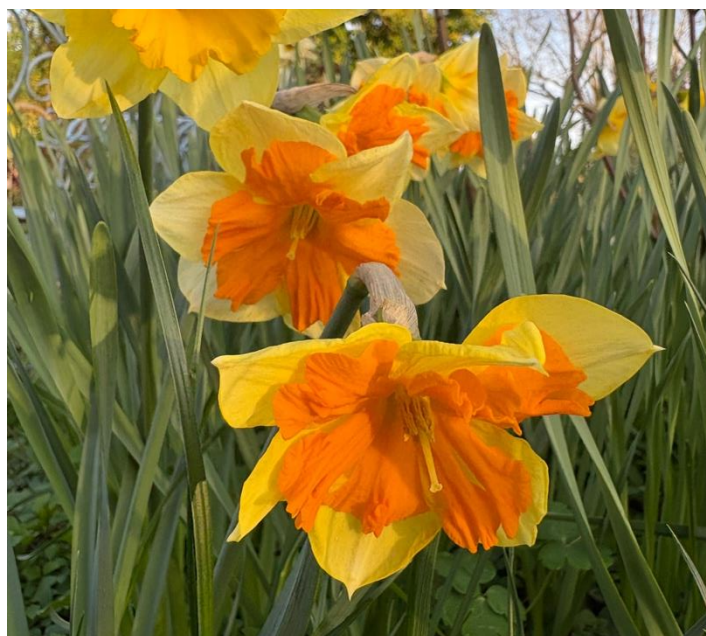
### Profitez des remises !!!

- ▶ **La Maison.fr Lisieux.** Jardinage et bricolage, du Groupe Agrial, 105 rue Joseph Guillonnet, 14100 Lisieux. **5% de remise sur le jardinage.**
- ▶ **Les Chevaux de Marolles.** Centre équestre, Lieu du Bois, 14100 Marolles.  
Tél : 06 49 83 20 21. [www.leschevauxdemarolles.fr](http://www.leschevauxdemarolles.fr)
- ▶ **Les Bio Plants du Potager.** 194, route de la Haranguerie, 27230 St Mards de Fresne.  
Tel 06 88 78 62 83. **5% de remise à partir de 30€.**
- ▶ **Pépinière de la Source de l'Orbiquet.** Vente à l'Ancienne Gare d'Orbec, 14290 Orbec. **Samuel DEBACKER**  
Tél : 06 83 48 63 04. **5% de remise.**
- ▶ **Parc Animalier de la Dame Blanche.** Lieu-dit de la Quentinière, 14290 St Julien de Mailloc. **Gérard BERTRAND.**
- ▶ **Lombriculteur Damien TOULEMONDE.** La Ferme du Bouquetot 14950 St Pierre Azif.  
Tél : 06 14 57 02 64. **10% de remise.** Mail : [contact.terricole@gmail.com](mailto:contact.terricole@gmail.com)
- ▶ **Apiculteur Emanuel LAVIEC.** Miellerie de Malicome, 8 ch. du PN 45, 14100 St Désir.
- ▶ **Fleuriste Paroles de Fleurs.** 50 avenue Victor Hugo, 14100 Lisieux. **Frédéric GOSSET.**  
Tél : 02 31 31 10 31. **10% de remise.**
- ▶ **Naturopathe-Hygiène de santé et Santé alimentaire. Marie-Laure BLOTIERE.** 354, route Fontaine St Martin, 14100 Marolles.  
Tél : 06 44 07 08 83. [blotiere.therapie@gmail.com](mailto:blotiere.therapie@gmail.com)
- ▶ **Naturopathe Alain RENOUX.** Plantes médicinales, découvertes champignons. Consultation exceptionnelle sur RDV. Mail : [alainrenoux27@hotmail.com](mailto:alainrenoux27@hotmail.com). Tél : 02 32 56 08 75.
- ▶ **Pépinières botaniques de Cambremer.** 170 route de Rumesnil, 14340 Cambremer. **Charles LAPIERRE.** Tél. 06 24 30 47 29.  
**5% de remise.**
- ▶ **Ruau.** RD 613, 433 chemin de St Pierre, 14100 Marolles. **5% de remise** sur produits de jardin.
- ▶ **Olivier DIOT.** Les Jardins de la Herpinière, 17 rue du Gruchet, 27300 Plasnes.
- ▶ **Au Pré de mon Arbre. Johanne LEMIEUX** (Sève de Bouleau). Tél : 06 21 62 37 44. **5% de remise**  
Mail : [lemieux.johanne@orange.fr](mailto:lemieux.johanne@orange.fr).
- ▶ **Apiculteur Olivier Duprez** 14430 Douville en Auge Tél : 02 31 39 64 65

Président et animateur des Jardiniers en Pays d'Auge

**Thierry BELLIARD**

Vous pouvez m'appeler au **09 62 39 79 15**



[thierrybelliard14@orange.fr](mailto:thierrybelliard14@orange.fr)

Retrouvez-nous aussi sur Facebook ([lien Facebook](#))  
sur notre site web ([lien internet](#))