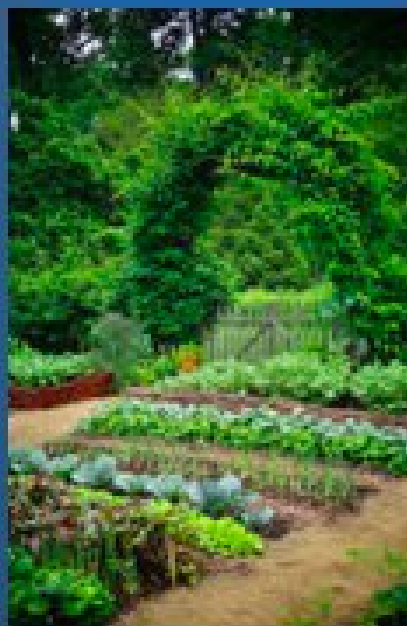
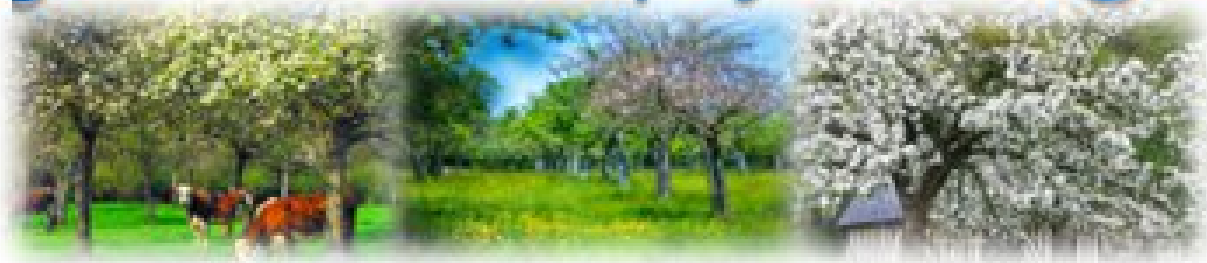


# Les conseils de jardinage des



## Jardiniers en pays d'Auge



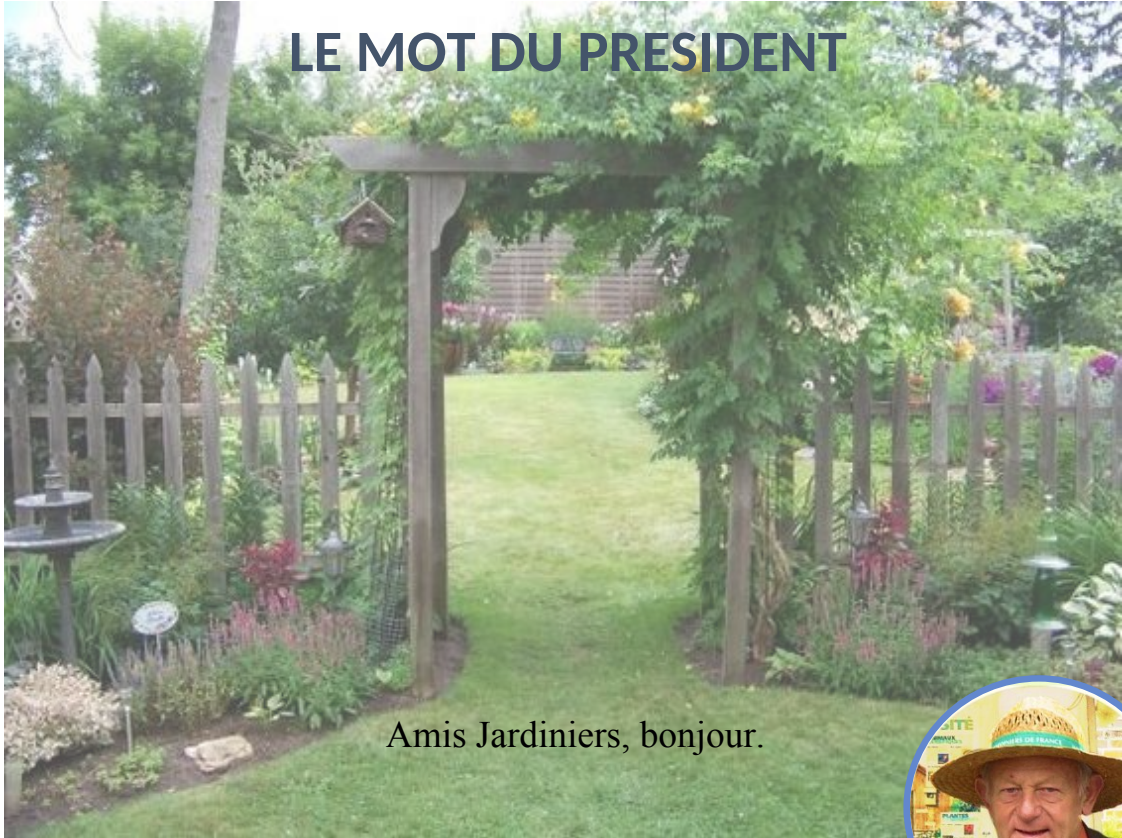
# Les conseils de jardinage des Jardiniers en Pays d'Auge (JEPA)

Décembre 2025

## Sommaire

LE MOT DU PRESIDENT .....	3
LES CONSEILS DES JEPA DECEMBRE 2025 .....	4
<b>CONSEILS par TÂCHES</b> .....	4
Au Verger .....	5
Jardin d'Agrément .....	5
Travaux .....	5
ECOLOGIE .....	6
Côté Cuisine .....	6
LES FICHES CONSEILS JARDIN AU NATUREL .....	8
LES FICHES CONSEILS JARDIN AU NATUREL .....	11
VISITEZ NOTRE SITE WEB .....	14
CALENDRIER LUNAIRE DECEMBRE 2025 .....	14
ACTIVITES DECEMBRE 2025 .....	15
NOS PARTENAIRES .....	16

## LE MOT DU PRESIDENT



Amis Jardiniers, bonjour.

Voilà, nous arrivons tranquillement vers la fin de l'année. C'est le moment de faire le bilan des récoltes de votre jardin en cette année 2025, et de le préparer à l'hiver, et lui offrir un bon manteau de feuilles mortes, paille et autres couvre-sol, pour qu'il puisse passer l'hiver, sans souffrir du froid, et ne pas donner libre court aux plantes sauvages, puis, de penser et préparer le jardin que vous souhaitez pour le printemps 2026. Oui ! Comme je vous l'ai déjà dit, il faut savoir anticiper ses actions... ! Alors, avant de se mettre au repos pour les fêtes de fin d'année, voici mes consignes... !

**Thierry BELLIARD**  
**Président et animateur des JEPa : « SOS Jardin »**

# LES CONSEILS DES JEPa DECEMBRE 2025

## CONSEILS par TÂCHES

### AU POTAGER



#### PRÉPARER LE JARDIN À L'HIVER ET LE TERRAIN POUR LE PRINTEMPS PROCHAIN :

Si vous avez du terrain qui est libre de toute culture, préparez le sol à la grelinette, en lui apportant une **bonne fumure organique**, puis le couvrir d'une **bonne couche de paillage** (paille, foin, feuilles sèches...) sinon couvrez-le de carton ou bâche noire.

Si à l'automne vous aviez semé un **engrais vert**, (seigle, lupin, moutarde, trèfle, vesce...) il est possible de le faucher et l'enfouir, ce qui fera un amendement naturel en azote

Concernant les légumes restants, je vous conseille de **les rentrer en silo au sous-sol**, pour en avoir sous la main (Légumes racines) pour le reste (salade pour cet hiver) bien les couvrir de feuilles mortes, et tunnel par-dessus. **Ne laissez jamais un sol à nu, couvrez le... !**

**Récupérez le compost bien mûr de votre composteur**, tamisé, et déposé au jardin, sur les pieds de rhubarbe, sur la planche d'asperges, après avoir coupé le feuillage, débuté, mis le compost et les avoir rebuté et paillé. Y mettre aussi la cendre de bois de la cheminée (Potasse) Nettoyage de la planche de fraisier, voir à la refaire après quatre ans... !

Compostez tout ce qui peut l'être. Broyez toutes vos tailles d'arbres, arbustes (BRF) qui serviront de paillage de vos sols, sinon le mettre pour démarrer un nouveau compost.

**Si besoin, taille des haies de protection**, des vents dominants.

**Récolte** : de choux, salades, légumes racines.... (Céleris, fenouil, betteraves, carottes, navets)



## AU VERGER



**Rentrez les dernières récoltes** de pommes, poires, kakis, raisins... à l'abri au sec.

Il est encore temps de **planter des arbres et arbustes fruitiers**, en préparant le trou à l'avance et placez au fond du trou du lombricompost. Remettre la bonne terre, puis bien arroser.

Retirez tous les fruits abîmés, pourris au sol, porteur des maladies. Nettoyez et faire propre au pied des jeunes plantations et paillez au pied. Pour les autres, possibilité de faire un apport en amendement, cendre de bois, à l'aplomb des branches extrêmes.

Nettoyez les troncs et branches des mousses lichens...par un bon brossage. Et **se débarrasser des œufs de parasites nichés sous l'écorce**. **Chaulage des troncs tous les 4 ans**.

## JARDIN D'AGRÉMENT



Fini les tontes de pelouse. Par contre ramassez le plus gros des feuilles mortes, qui serviront de paillage de vos massifs.

Possibilité de plantation de nouveaux rosiers. Taille des rosiers buissons uniquement.

Il est encore possible de refaire vos massifs de **vivaces, en divisant les touffes** (mottes)

Apport d'un bon compost aux plantations de fleurs printanières et de vivaces, puis paillage

Taille de certains arbustes à fleurs estivales défleuris, en dégagant les pieds

Nettoyage/entretien : du plan d'eau. Retirez les poissons à placer dans un aquarium, ainsi que le matériel (Jet) après nettoyage. Rentrez à l'abri, hors gel, toutes les plantes gélives (Pots, jardinières)

Pour les autres restant en sol, les couvrir d'une **bonne couverture de feuilles mortes**.

## TRAVAUX

Nettoyage entretien des outils de jardinage, à rentrer à l'abri au sec. Fabriquer une table à semis pour le printemps. **Nettoyage/entretien de la serre, châssis, tunnels...**Rentrez du bois pour un bon feu de cheminée (avec Insert).

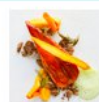
Passez un coup de jet haute pression sur les allées pour faire propre et éviter de glisser sur les parties moussues. Réaliser une allée en pas Japonais

## ECOLOGIE



Nettoyez et entretenir les nichoirs, en prenant des gants. Mettre de la nourriture dans les mangeoires. Entretien ou créer un hôtel à insectes avec des tiges creuses... Un vieux tronc, un tas de bois, de branchages et feuilles mortes serviront d'abri aux auxiliaires de jardin.

## CÔTÉ CUISINE



le mauvais temps, et la froidure de l'hiver nous invitent à préparer des plats plus chaud et plus copieux. Veau en sauce avec champignons carotte, et chou brocoli en accompagnement, tripes, choucroute, tagine, gratin, les potages de potiron, en dessert, gâteau pommes/noix, poires pochées aux épices, tarte, cake aux fruits confits et fruits secs, gâteau à l'orange, mousse à la mandarine...pommes cuites au four. Pensez aux repas festifs et menu de fêtes...

En cette fin d'année, on se prépare aux festivités des fêtes de fin d'année, en famille. **Pensez à ceux qui sont seuls (Voir à les inviter) ceux qui n'ont pas grand moyen, en leur laissant une part de repas.**

**Tous les membres du bureau se joignent à moi, pour vous souhaiter de bonnes fêtes de fin d'année,** et l'on se retrouvera dès janvier 2026, pour les travaux de jardin, et animation (Demandez le programme des activités à venir 2026.)

Bon jardinage ! A très bientôt !  
Votre animateur : Thierry BELLIARD

Je vous invite vraiment à venir participer aux ateliers qui sont en place, et que vous avez gratuitement. Il y a de très précieux conseils à découvrir pour vous permettre d'avoir de beaux jardins, de belles récoltes.



Je suis là aussi, pour répondre à toutes vos questions au **SOS Jardin**, en me contactant par mail à : [thierrybelliard14@orange.fr](mailto:thierrybelliard14@orange.fr)

Pensez aussi à aller sur **notre site** : [www.jardiniersenpaysdauge.fr](http://www.jardiniersenpaysdauge.fr) découvrir de nombreuses informations, conseils, photos de nos ateliers, etc...

A très vite !  
Votre animateur : Thierry BELLIARD

# LES FICHES CONSEILS JARDIN AU NATUREL



## L'ABRICOTIER

L'abricotier fournit des fruits de l'été, parmi d'autres, très appréciés par son goût, sa saveur sa chaire, son parfum... Connu depuis plus de 2000 ans en Chine, puis le bassin méditerranéen, pour arriver en France, au 15<sup>e</sup> siècle avec les Rois de France dans la région de la Loire. Puis l'arbre s'est cultivé dans le Sud-ouest, et le couloir Rhodanien, pour s'étendre à la totalité de la France...

On peut manger le fruit directement à l'arbre, quand il est mûr à point, frais, ou en salade de fruits, compotée, nectar, confiture... Un arbre de 6 à 8 m de hauteur, à l'écorce foncée, lisse, se crevassant en vieillissant. Rameaux brun-rougeâtre, floraison blanche ou teintée de rose, précoce en mars-avril, avant l'apparition des feuilles. Récolte de mi-mai à fin Août, selon les variétés et régions de culture.

### LE CLIMAT :

L'abricotier résiste à des températures négatives de -20 à -30°C, et monte à sève dès qu'il sent le réchauffement, ce qui peut, en fin d'hiver, avoir les bourgeons gelés dès -3° résiste aussi très bien à la chaleur...

### FLORAISON :

Mars-Avril. Période critique car à -2 à -3° cela peut brûler les bourgeons et fleurs. Si possible mettre une protection C/les gelées, surtout ceux qui sont en palmette, le long d'un mur. Et pourtant, il ne craint ni le froid, ni la chaleur.

### EXPOSITION :

Sud ou Sud-ouest, mais le planter à l'abri des vents de Nord et d'Est.

### SOL :

De préférence sol, léger, même calcaire, chaud, profond, et bien perméable. Il craint les sols lourds, argileux, et trop humides...

### CONSEIL :

Au Nord de la Loire, il est important de planter un abricotier en « Espalier » sur un mur orienté Sud-est ou Sud-ouest, surmonté d'un auvent, et avec voile de protection pour l'hiver, et éviter les gelées tardives ou matinales brûlant les bourgeons et fleurs

### MULTIPLICATION :

En écusson à œil dormant fin juillet début août. Et Greffe en incrustation, sur franc, prunier ou pêcher franc.



## VIGUEUR :

Moyenne à grande selon les variétés, dans tout sol, soit en ½ tige, gobelet, ou palmette.

## VARIETES

- Le BERGERON : floraison tardive, résiste au gel, fruit de 65g environ, maturité mi-juillet, très bonne qualité. Très cultivé dans la vallée du Rhône.
- Le POLONAI : Origine France 1768, appelé « orange de Provence » vigueur moyenne, fleurit début mars, fruits de 40 à 60g, productivité de mi-juillet au 10 août... Juteux, sucré, très bonne qualité.
- Le ROUGE TARDIF DELBARD, le ROYAL ROUSSILLON...etc.
- Variété ancienne : « PECHE DE NANCY » rustique, floraison hâtive, gros fruits de 60 à 70g, arrivant de mi-mai à fin juillet voir début août. Fruit juteux, sucré, parfumé. Très bonne qualité...et d'autres.

## CHOIX DE LA FORME DE L'ARBRE :

- Tige : de 1,50m à 2m hauteur de 5 à 6m pour verger de plein champ distance de séparation 7m.
- ½ tige : 1m à 1,50 m de hauteur. total : 4 à 5m espacé de 7m avec d'autres arbres.
- Basse tige : 30 à 80cm de hauteur. total : 3m environ, distance 7m
- Palmette à la diable : le long d'un mur bien exposé.

## PLANTATION :

De préférence à l'automne. (Novembre) faire le trou à l'avance, en respectant le milieu vivant du sol, lombricompost au fond du trou, pensez à mettre un tuteur ou une armature si c'est en espalier. Bien arroser au départ.

## TAILLE :

Comme pour les pommiers et poiriers. Bon sécateur, très tranchant et bien désinfecté

- Les 2 premières années : c'est une taille de formation : Pour former la ramure...
- A partir de la 3e année : une taille de fructification : Pour pousser l'arbre à refaire du bois neuf et à fructifier. Rabattre les branches terminales de 20 à 30cm, juste après un œil donnant vers l'extérieur.

## QUAND TAILLER :

C'est l'hiver, hors gel, de janvier à fin février, en lune descendante.

Supprimer les gourmands, jeunes scions qui poussent sur les branches charpentières, le bois mort.

## RECONNAISSANCE DES BOURGEONS :

Pointus c'est un « Dard » à feuilles... Bourgeons « renflés » plus rond, c'est un bourgeon à fleurs et donc à fruits.

Restauration d'un arbre négligé, qui n'a pas été entretenu, mais vigoureux : en Novembre.

## TAILLE D'ETE :

C'est aussi un pincement. C'est-à-dire, qu'on supprime les terminaisons des branches, qui n'ont pas de fruit, une fois qu'ils sont formés. La sève alimentera ainsi les fruits.

### ENTRETIEN DU SOL :

De préférence pas d'herbe sous les abricotiers, mais une terre ameublie, par un binage au printemps. Arrosage en été, si besoin, en périphérie

### FERTILISATION :

Possibilité d'épandre un engrais complet spécial fruitiers, au sol, à l'aplomb des branches extrêmes, à l'automne et arroser copieusement. (Aussi avec du lombricompost).

### ATAYAGE :

Sur les branches trop surchargées en fruits

### LES ENNEMIS DE L'ABRICOTIER :

- MALADIES : Dues aux Champignons : Chancre, Corynéum, moniliose, Oïdium... (Traitement fongique) ou thé de lombricompost...
- MALADIES : dues aux insectes ravageurs (Insecticides)
- Bupreste noir ou Capnode, le Carpocapse du pommier/poirier, Piège en carton ondulé, ou l'insecte va pondre ses œufs. Et Piège à phéromone. (Voir en jardinerie) la mouche des fruits. Faire une infusion de Tanaisie. La Tordeuse Orientale de pêcher. (Bacillus...Piège à phéromone...)

### RECOLTE / CONSERVATION :

Lorsque le fruit à pris ses belles couleurs, et dégage son parfum...

Les fruits se récoltent 2 à 3 jours avant leur maturité complète, à la main, le matin ou le soir après 17h. Les plus mûrs dans un compotier pour les manger. Les autres en cave spécial fruitier, température 8 à 12°... aéré, ventilé...

### CONSOMMATION :

Fruits à manger frais, bien mûrs, ou en compote, marmelade, coulis, confiture et dans divers desserts.

Si vous avez des questions n'hésitez pas à me contacter par mail à :  
thierrybelliard14@orange.fr

# LES FICHES CONSEILS JARDIN AU NATUREL



## LE BRF ET SES AVANTAGES

BRF = Bois Raméal Fragmenté

Cela signifie qu'il est bon d'avoir un « Broyeur » à végétaux, pour réduire en petits fragments des végétaux, suite à une taille ou une coupe, soit d'arbres, d'arbustes, ou de haies, voir même de tiges de plantes qui sont fanées ou suite à une coupe pour faire propre... ! Voyons cela !



### DEFINITION DU BRF :

On réalise avec des branchages de bois, principalement issus de feuillus (Ne pas inclure des résineux, plus difficile à se dégrader, et acidifie le sol... ! (Chêne, frêne, robinier, taille de haies, arbustes et arbres d'ornement...etc.) du déchet végétal broyé...

**Ce BRF va servir de « paillage » (Couvre-sol)** ou un mulching particulier. Une technique qui nous vient du Canada dans les années 1970, consistant à broyer de jeunes rameaux ligneux de feuillus à l'aide d'un appareil « Broyeur » pour fragmenter ces végétaux (feuilles, branchage, tige, sève, bourgeons...) **de 2 à 3 cm de diamètre maximum.**

### LE BROyat DE VEGETAUX :

C'est une matière beaucoup plus riche qu'un simple broyat de bois, à la production et l'utilisation au jardin, qui est bien spécifique pour permettre notamment la **régénération rapide des sols qui sont dégradés.**

Nous allons voir ses avantages et inconvénients, quand et comment l'utiliser, dans votre jardin au naturel, en « Permaculture » ou comment s'en procurer et à quel prix ???

Nota : pour ma part j'utilise simplement les tailles et déchets végétaux du jardin. Pas d'achat !



### L'UTILITE DU BRF :

Le fait de fragmenter de jeunes rameaux en petits morceaux, va **faciliter le développement des champignons du sol, qui sont indispensable à la décomposition du bois** (lignine) qui vont casser la molécule de la lignine du bois, pour être digestible et ingérer ensuite par la pédofaune du sol (Collembole, vers, larves, bactéries...) qui vont s'installer et coloniser votre jardin. **C'est le milieu vivant du sol.** Cette lignine regorge **d'acides aminés, protéines, minéraux et de la cellulose**, qui va finir par **nourrir le sol**, et apporter par la suite, les éléments nutritifs des plantes (Azote, potassium, phosphore...) Le biotope va donc se créer, et va s'apparenter à un sol forestier qui sont composé des déchets végétaux des arbres (bois mort, feuilles...) en décomposition...

## DIVERSITE ET QUALITE DES COMPOSANTS :

Du bois de feuillus, feuillage, branchage, d'essences diverses, qui va stimuler le réseau trophique de votre écosystème. **Un enrichissement du sol, début du cercle vertueux de la fertilité de votre sol... !**

**LE BRF : favorise le mycorhize** (mycélium de champignons) qui s'associe aux plantes, **favorisant les échanges entre plantes et champignons**. Un partenariat gagnant/gagnant, et donc une bonne alliance. Chacun s'apporte mutuellement des sucres, éléments nutritifs, via leurs systèmes racinaires. La dégradation de la matière organique crée de l'humus, et donc un sol fertile. C'est la clé de la réussite d'un jardin au naturel en permaculture, tout en drainant le sol, des eaux de pluie.

### • Les avantages du BRF :

Il **améliore la structure du sol**, et sa texture (plus souple, fine) si en plus on y ajoute de la paille, du foin, du compost, qui va alimenter la microfaune du sol... c'est parfait (Carbone

Le BRF **permet de décompacter les sols lourds, argileux, tassés**, qui accumule l'eau, ou en cas de sécheresse... Il protège le sol des aléas climatique, et sert de régulateur Thermique du sol.

L'Humus du BRF **agit comme une éponge, libérant l'excès d'eau si nécessaire**, et réduit le lessivage des sols, par les pluies d'automne et hiver... Il réduit l'évaporation de l'eau du sol, limitant les arrosages (50% d'économie)

Le BRF **réduit considérablement les déchets verts de vos tailles de haies, arbres, arbustes...** Et c'est ce que vous n'aurez pas à porter à la déchetterie du coin, redonnant de la valeur à vos déchets verts, évitant d'acheter du terreau...

### • DEUX UTILISATIONS DU BRF :

Soit en PAILLAGE DU SOL, ou soit en mettre une partie dans votre COMPOSTEUR, ce qui va accélérer le développement du mycélium, et la décomposition des autres déchets. **INFO : évitez de mettre des tailles de résineux (Thuya...) trop acide, et mauvaise décomposition.**

## LE CHOIX DES OUTILS / ACHAT OU LOCATION :

### • UN BROYEUR Pour particulier :

Le mieux est d'aller se renseigner à un fournisseur de matériel de jardin, jardinerie... pour voir sur place, comparer, et surtout bien vérifier les sécurités des appareils.



### • MATERIEL, accessoires :

Pensez à utiliser une **bonne paire de gants, et une visière ou lunettes de protection** pour vos yeux. Des vêtements et chaussures de sécurité.

Voir si vous en avez vraiment l'utilité ? Il y en a avec un moteur thermique, ou électrique. Il y a plusieurs puissances. Les entreprises et villes ont des broyeurs professionnels plus puissants, qui se branchent sur la force du tracteur... J'ai opté pour un appareil électrique. Marque VIKING avec une longue goulotte, avec bavette pour éviter d'y mettre les mains et le retour des branchages.



### • LE COUT :

C'est un appareil assez coûteux, et pour cela, il faut voir si vous en avez l'utilisation assez fréquente, sinon, il vaut mieux en louer un, ou alors le « prêt » avec un autre jardinier, et de s'arranger, à se donner un coup de main, pour cette tâche.



### • L'UTILISATION :

On s'en sert, quand le temps le permet, par beau temps, sec, branchages secs. Il y a un sens pour entrer les branchages dans la goulotte, le pied de la tige en premier. Ne pas trop en mettre en même temps, sinon ça bourre, et le moteur s'arrête.

### • ENTRETIEN :

Après utilisation, l'ouvrir, et nettoyer l'intérieur, avec une soufflette (Jet d'air) ou brosse. Affûter les lames de coupe, à la lime, et parfois, si possible, démonter le disque avec les lames pour les affûter avec une petite meuleuse... (Thermique

vérifier le moteur et les niveaux)

Rentrer l'appareil à l'abri, au sec.

**Nota :** ça vous fera de sérieuses économies, évitant les aller et retour pour vous rendre à la déchetterie, et votre BRF sera un trésor pour votre jardin potager, redonnant de la vie à votre sol, l'ameublir, et donc un meilleur amendement, pour vos légumes, évitant d'acheter des engrais, du compost...

C'est tout bénéfice. Je n'ai pas trouvé de point négatif à cet appareil, à part la sécurité, ou il faut rester très vigilant, et ne pas aller mettre les mains dans l'appareil. L'arrêter pour chaque intervention de nettoyage, ou débouillage...

Si cela peut arranger un adhérent dans ma région, ne pas hésiter de me contacter au tel 0962397915 ou mail : [thierrybelliard14@orange.fr](mailto:thierrybelliard14@orange.fr)

# VISITEZ NOTRE SITE WEB

N'oubliez pas de visiter **notre site WEB** ([www.jardiniersenpaysdauge.fr](http://www.jardiniersenpaysdauge.fr)),  
remis à jour régulièrement par Lydia CHARRIER.  
Vous y trouverez toutes nos rubriques et activités.



Sachez que je dispose d'un dépôt-vente de lombricompost. Me contacter au 0962397915 ou par mail  
Je reste disponible aussi à toutes vos questions du SOS Jardin, par mail à [thierrybelliard14@orange.fr](mailto:thierrybelliard14@orange.fr)



i



## CALENDRIER LUNAIRE DECEMBRE 2025

Vous pouvez le consulter sur le site suivant : (cliquez sur le lien)

<https://www.rustica.fr/calendrier-lunaire/>

# ACTIVITES DECEMBRE 2025

Vite, notez sur votre agenda, les ateliers qui arrivent, ils sont très intéressants, et pourront répondre aux questions que vous vous posez, concernant votre jardin, vos cultures, les plantes et leurs maladies, comment acheter, comment planter...etc.

**Pour les ateliers : pensez à vous inscrire auparavant, soit en contactant par mail le secrétaire : [jepa.patrick@orange.fr](mailto:jepa.patrick@orange.fr) soit l'intervenant si c'est chez lui.**

**Samedi 06 Décembre 2025 - 13h45**

## Balade Botanique



Marais de la Touque, 14800 CANAPVILLE

15 participants maximum

Animateur Thierry BELLARD

**Samedi 13 Décembre 2025 - 13h45**

## Préparatifs Fêtes de fin d'année



238, route de la Mairie, 14100 St Martin de Mailloc

Animateur : Thierry BELLARD

(6 personnes maxi)

# NOS PARTENAIRES

## Association des Jardiniers en Pays d'Auge (JEPA)

IPNS 11203

Profitez des remises !!!

- u **La Maison.fr Lisieux.** Jardinage et bricolage, du Groupe Agrial, 105 rue Joseph Guillonnet, 14100 Lisieux. **5% de remise sur le jardinage.**
- u **Les Chevaux de Marolles.** Centre équestre, Lieu du Bois, 14100 Marolles.  
Tél : 06 49 83 20 21. [www.leschevauxdemarolles.fr](http://www.leschevauxdemarolles.fr)
- u **Les Bio Plants du Potager.** 194, route de la Haranguerie, 27230 St Mards de Fresne.  
Tel 06 88 78 62 83. **5% de remise à partir de 30€.**
- u **Pépinière de la Source de l'Orbiquet.** Vente à l'Ancienne Gare d'Orbec, 14290 Orbec. **Samuel DEBACKER**  
Tél : 06 83 48 63 04. **5% de remise.**
- u **Parc Animalier de la Dame Blanche.** Lieu-dit de la Quentinière, 14290 St Julien de Mailloc. **Gérard BERTRAND.**
- u **Lombriculteur Damien TOULEMONDE.** La Ferme du Bouquetot 14950 St Pierre Azif.  
Tél : 06 14 57 02 64. **10% de remise.** Mail : [contact.terricole@gmail.com](mailto:contact.terricole@gmail.com)
- u **Apiculteur Emanuel LAVIEC.** Miellerie de Malicorne, 8 ch. du PN 45, 14100 St Désir.
- u **Naturopathe-Hygiène de santé et Santé alimentaire. Marie-Laure BLOTIERE.** 354, route Fontaine St Martin, 14100 Marolles. Tél : 06 44 07 08 83. [blotiere.therapie@gmail.com](mailto:blotiere.therapie@gmail.com)
- u **Naturopathe Alain RENOUX.** Plantes médicinales, découvertes champignons. Consultation exceptionnelle sur RDV. Mail : [alainrenoux27@hotmail.com](mailto:alainrenoux27@hotmail.com). Tél : 02 32 56 08 75.
- u **Pépinières botaniques de Cambremer.** 170 route de Rumesnil, 14340 Cambremer. **Charles LAPIERRE.** Tél. 06 24 30 47 29. **5% de remise.**
- u **Ruax.** RD 613, 433 chemin de St Pierre, 14100 Marolles. **5% de remise** sur produits de jardin.
- u **Olivier DIOT.** Les Jardins de la Herpinière, 17 rue du Gruchet, 27300 Plasnes.
- u **Au Pré de mon Arbre. Johanne LEMIEUX** (Sève de Bouleau). Tél : 06 21 62 37 44. **5% de remise**  
Mail : [lemieux.johanne@orange.fr](mailto:lemieux.johanne@orange.fr).
- u **Apiculteur Olivier Duprez** 14430 Douville en Auge Tél : 02 31 39 64 65



Président et animateur des Jardiniers en Pays d'Auge

**Thierry BELLIARD**

Vous pouvez m'appeler au **09 62 39 79 15**



[thierrybelliard14@orange.fr](mailto:thierrybelliard14@orange.fr)

Retrouvez-nous aussi sur Facebook ([lien Facebook](#))  
sur notre site web ([lien internet](#))

