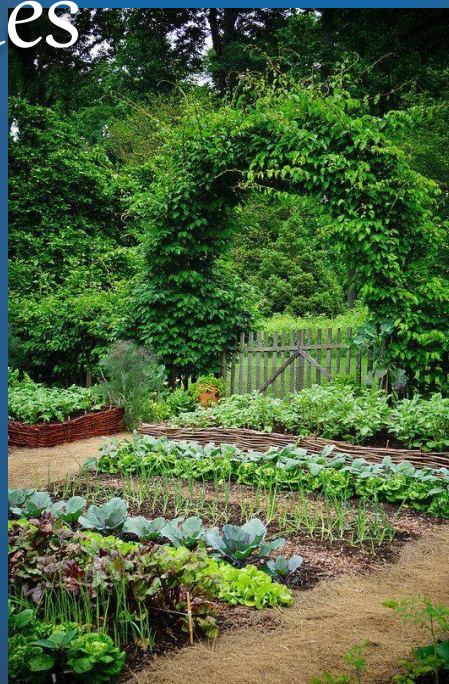




# Les conseils de jardinage des



# Jardiniers en pays d'Auge



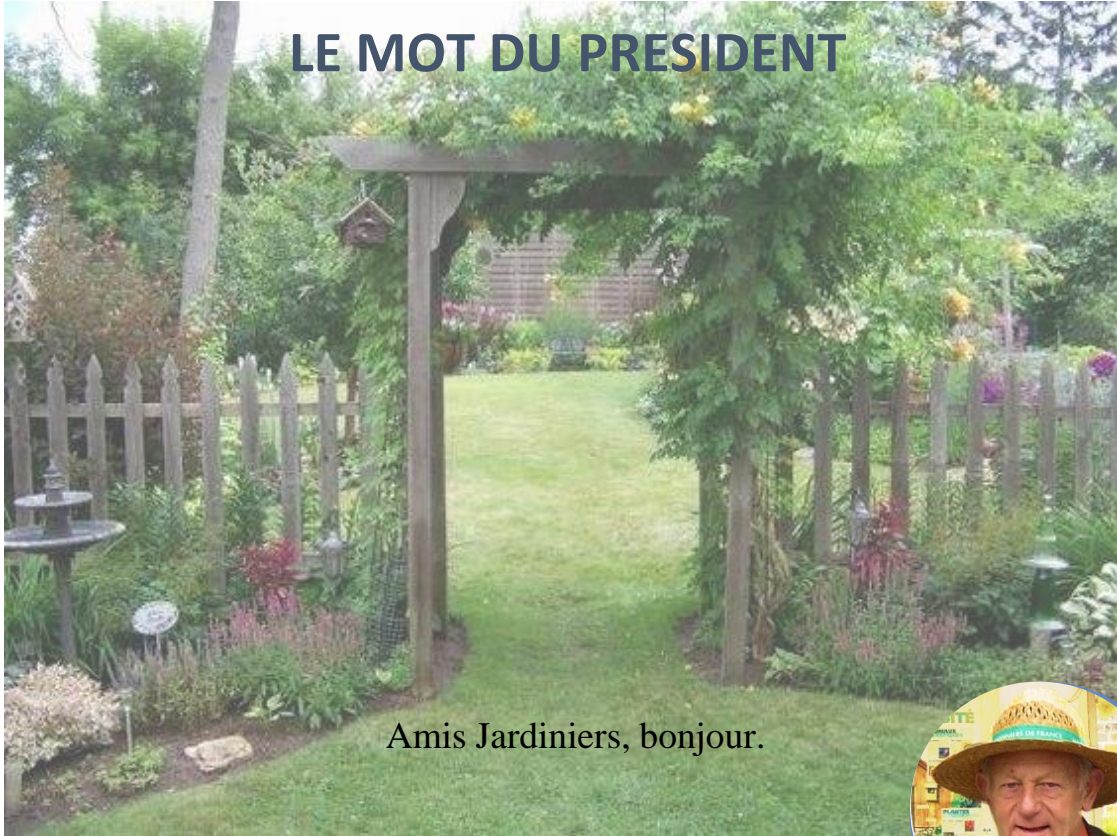
# Les conseils de jardinage des Jardiniers en Pays d'Auge (JEPA)

Septembre 2023

## Sommaire

<b>LE MOT DU PRESIDENT .....</b>	<b>3</b>
<b>LES CONSEILS DES JEPAs SEPTEMBRE 2023.....</b>	<b>4</b>
<b>CONSEILS par TÂCHES .....</b>	<b>4</b>
Au Verger .....	5
Jardin d'Agrément.....	6
Côté Cuisine .....	7
Ecologie.....	7
INFO .....	7
<b>LES FICHES JARDIN.....</b>	<b>8</b>
<b>LA POUDRE DE DIATOMÉE .....</b>	<b>8</b>
<b>LES ACTIVITES DE SEPTEMBRE 2023 .....</b>	<b>10</b>
<b>CALENDRIER LUNAIRE SEPTEMBRE 2023 .....</b>	<b>13</b>
<b>NOS PARTENAIRES.....</b>	<b>14</b>

## LE MOT DU PRESIDENT



Amis Jardiniers, bonjour.



L'été est pratiquement passé, surtout pour la plupart des Français qui travaillent, et il faut donc reprendre le travail et l'école pour les enfants. Le mois de septembre c'est le temps des vacances, pour les retraités, avec moins de monde sur les lieux de villégiatures et des tarifs préférentiels...

Mais pour ceux qui ont un jardin comme la plupart d'entre nous, **le mois de septembre et le mois des récoltes de fruits de légumes, de fleurs, mais aussi le mois où il faut préparer son potager pour les légumes d'automne et d'hiver, en pratiquant selon la météo...**

La météo est en demi-teinte actuellement, capricieuse. Parfois, nous avons une belle arrière-saison.

Bon jardinage.

**Thierry BELLARD**  
**Président et animateur des JEPAs : « SOS Jardin »**

# LES CONSEILS DES JEPAs SEPTEMBRE 2023

## CONSEILS par TÂCHES AU POTAGER



### **C'est le temps des récoltes**

De haricots, tomates, salades, courgettes, concombre, salades et autres cucurbitacées, mettre les récoltes de bulbes potagers à sécher (ail, oignons, échalotes) de mettre au sous-sol ou cave vos pommes de terre.

### **De faire des conserves**

Pour l'hiver...ou congélation.



### **Un temps d'entretien régulier**

Pour mettre au compost les déchets du jardin, et de broyer les branchages de végétaux (BRF), nettoyage des plates-bandes libre, arrachez les herbes sauvages avant qu'elles ne se reproduisent... Pensez à pailler régulièrement le sol, pour les limiter.

### **Un temps de surveillance des maladies**

Oïdium, mildiou, pourritures...surtout avec les pluies et chaleur du soleil. Traitement préventif ou thé de lombricompost, ou en curatif, (j'ai de la réserve).

### **Pour y semer 1ère quinzaine**

La mâche terrain non travaillé, des épinards d'hiver, de sarcler et démarier les rangs de carottes, de navets, de panais, de betteraves, radis noirs et rose de Chine des légumes racines pour la fin d'année et hiver.



### **De planter**

Du chou chinois, et tous choux (vert, brocoli, frisé, de Bruxelles, choux Fleurs d'hiver).

Sur du terrain libre, il est possible de semer des engrais verts : phacélie, lupin, vesce, seigle, trèfle incarnat, luzerne, et par la suite à faucher en automne et à enfouir (riche en azote).



## AU VERGER



### ● C'est aussi la période des récoltes

Les premières pommes qui ne se gardent pas à consommer de suite ou à mettre en marmelade, compote...récolte de prunes, pêches, abricots, raisins, figues (à protéger des oiseaux et guêpes par des pochons plastiques) fraises et framboises remontantes.

### ● Une période de surveillance des maladies

Protection des fruits rouges par des filets, protection des fruits par des pochons ou filets contre les oiseaux, guêpes. (Poires, pêches, abricots, raisins, figues...).

**Maladies : champignons** (chancre, moniliose...traitement lombricompost).

**Prédateurs** : pucerons, pucerons lanigères (Savon noir liquide et vinaigre blanc) **des corsets C/les lapins, chevreuil...**



### ● Greffage de cerisier

Sur cerisier ou merisier, **en écusson**, à « **œil dormant** », insérer l'écusson avec un œil à l'aisselle d'une feuille, sur un porte-greffe, puis ligaturer avec du raphia. Vous ne saurez, si la greffe a prise, qu'au printemps suivant.

## JARDIN D'AGREMENT



### ● Le temps du nettoyage, entretien régulier

Ne vous laissez pas déborder par les herbes sauvages, les ronces qui poussent très vite, retirer les herbes folles des massifs, rocaille, allées...

Par une belle journée ensoleillée, tonte de la pelouse, taille des bordures, retirer les fleurs fanées, entretien du plan d'eau. Protéger le matériel de jardin de bâches contre la pluie ou intempéries...



### ● Plantation

De vivaces à fleurs (aster, chrysanthèmes à petites fleurs, callunes, cyclamen de Naples En place les iris et vivaces de terrain sec. **Semis des plantes de printemps.**

**Faire de magnifiques bouquets : si vous avez des dahlias, glaïeuls, fleurs de votre jardin...**



### ● Plante d'intérieur

Pensez à sortir vos plantes en extérieur, à l'ombre d'un arbre et leur faire prendre un bain, avec récipients, nettoyage des feuilles, puis les rentrer. Pensez surtout aux plantes dépolluantes (Ficus, aloé-véra...)

## COTE CUISINE



On continue les crudités avec des légumes de l'été. On mange du chou braisé, des haricots, des pommes de terre sautées avec quelques grillades, prolongement de l'été.

En dessert le verger nous fournis des fruits de saison : clafouti à l'abricot... tarte aux prunes, aux poires, des confitures des glaces, des sirops... salade de fruits frais...

C'est aussi le moment de faire des conserves, des confitures, des boissons avec les fruits et légumes.

## ECOLOGIE



Pensez à renouveler l'eau de l'abreuvoir à oiseaux. C'est le moment de mettre en place des nichoirs, mangeoires, hôtel à insectes, en prévision du mauvais temps et de l'hiver.

Possibilité de semer un coin en fleurs vivaces et bisannuels, pour l'année suivantes, pour les pollinisateurs. Laissez la bourrache, soucis, camomille œillet d'inde et autres fleurs pour les abeilles.

Évitez de tondre votre pelouse trop rase, pour laisser les fleurs nectarifères le trèfle et autres fleurs pour les pollinisateurs. Poursuivre son compostage. Amender les sols en carbone (feuilles/bois secs)

## INFO

Je vous invite à **aller visiter notre site WEB ([www.jardiniersenpaysdauge.fr](http://www.jardiniersenpaysdauge.fr))**, à **venir sur les ateliers qui sont réservés gratuitement pour vous. A poser vos questions à [thierrybelliard14@orange.fr](mailto:thierrybelliard14@orange.fr).**

N'oubliez pas, je possède un dépôt-vente de Lombricompost, pour vos semis, plantation, et lutte fongique.

Bonne rentrée ! Bon jardinage !  
Votre animateur : Thierry BELLARD

# LES FICHES JARDIN



## LA POUDRE DE DIATOMÉE

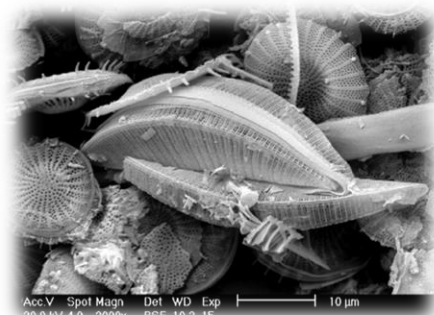
En discutant, j'ai appris à découvrir un produit naturel, simple, efficace, et très intéressant pour les jardiniers que vous êtes, pour lutter contre des insectes et autres utilisations.

Prenez le temps de lire et de découvrir ces vertus. Il s'agit de la : « **Poudre de Diatomée ou Terre de Diatomée** »

### LA DIATOMITE ET LA DIATOMÉE

La diatomite est une roche sédimentaire silicieuse constituée de **squelettes de diatomées des micro-algues aquatiques**. La majorité des gisements se développent dans l'eau douce, sur les continents, comme c'est le cas de Murat dans le Cantal en France. Après extraction, la diatomite est broyée et séchée pour être transformée en une poudre fine appelée « terre de diatomée » ou diatomite.

Grâce à ses milliers de pores microscopiques, la diatomée possède un haut pouvoir filtrant, retenant des particules allant jusqu'à 5 à 10 microns.



### QU'EST-CE QUE LA TERRE DE DIATOMÉE ??

- C'est un agent de filtration non chimique (une quantité de 150 grammes de diatomée peut filtrer jusqu'à 100 litres de liquide).

La Diatomite, minéral très puissant permet par exemple de limiter l'usage du chlore dans les piscines, mais aussi de rendre une eau potable, dans des pays en voie de développement, en éliminant les bactéries et autres contaminants.

### SON UTILISATION :

- Dans le domaine technique et de la chimie, elle sert à l'élaboration de produits d'entretien naturels et au nettoyage des sols, elle améliore les propriétés de nombreux produits comme les peintures et revêtements, films plastiques, caoutchoucs, engrais agricoles, etc
- Dans l'agro-alimentaire, en particulier pour la filtration du vin, de la bière, des jus de fruits, des huiles alimentaires et des saumures de fromagerie
- Dans les cosmétiques, déodorants, anti-transpirants et masques pour le visage...
- En industrie pharmaceutique, c'est un agent filtrant de haute pureté, notamment pour le fractionnement du plasma sanguin, l'extraction d'ADN ou la production de médicaments.
- Au jardin, elle constitue un répulsif naturel contre les insectes. Elle entre dans la composition d'insecticides mécaniques, une alternative aux insecticides chimiques.





## ATTENTION : IL EXISTE 2 TYPES DE TERRE DE DIATOMÉE :

### ● Terre de diatomée non calcinée (alimentaire) :

La terre de diatomée non calcinée, également appelée terre de diatomée alimentaire, ne subit pas de traitement thermique, c'est une poudre naturelle. Elle conserve ainsi sa couleur grisâtre ou brunâtre et sa structure poreuse qui lui confère **des propriétés insecticides, absorbantes et désodorisantes**. C'est cette forme de terre de diatomée qui est recommandée pour une utilisation dans le poulailler, car elle est moins abrasive et irritante que la terre de diatomée calcinée.



### ● Terre de diatomée calcinée :

La terre de diatomée calcinée est obtenue après traitement thermique à haute température (environ 900°C), ce qui lui confère une couleur blanche et une texture plus dure et abrasive. Ce type de terre de diatomée est notamment utilisé comme abrasif, filtrant ou absorbant industriel. **Néanmoins, la terre de diatomée calcinée est à proscrire dans les poulaillers**, car elle peut être irritante et nocive pour les voies respiratoires des animaux et des humains en cas d'inhalation.



## LA DIATOMÉE EST UNE POUDRE MINÉRALE NATURELLE :

Méconnue du grand public, la Terre de Diatomée non calcinée a pourtant qui a de nombreuses vertus insoupçonnées :

- **Au potager BIO, (naturel) c'est l'amie du jardinier**, car très efficace contre les fourmis, les chenilles et autres parasites. (ex : **maladie du buis**)
- **D'utilisation simple** : répandre directement la poudre sur la terre, et autour des plantes à protéger, ou encore à diluer dans de l'eau (5gr par litre) et à pulvériser sur et sous les feuilles malades.
- Mais aussi pour **désinfecter le poulailler des maladies et prédateurs...**
- Utilisée **en agriculture Bio**, elle sert à la fois **d'engrais et d'insecticides naturel...**
- En **produit d'entretien écologique et efficace : A la maison** : entrant dans la composition de produits d'entretien au naturel, car elle possède un pouvoir abrasif doux. C'est aussi une poudre absorbante contre les odeurs et les liquides...
- **Astuce** : diluer la poudre de Diatomée dans un peu d'eau, afin de former une pâte, qui pourra servir de crème à récurer, efficace et écologique...

## OU TROUVER LA POUDRE DE DIATOMÉE ??

Sur Amazon, sur Google, en magasin spécialisés et jardinerie 100% Français. Son prix varie selon le lieu d'achat : entre 15 et 17€/le kg

Quelques photos (sac et poudre de Diatomée)



Votre animateur : Thierry BELLIARD

# LES ACTIVITES DE SEPTEMBRE 2023

## Animation :

Stand JEPA :

**Samedi 2 septembre 2023 – 9h à 18h**  
**FORUM DES ASSOCIATIONS de Lisieux**  
Jardin Public sous tente à Lisieux  
**Venez nous rencontrer**



## Ateliers :

**Samedi 9 septembre 2023 – 14h**  
**REPRODUCTION DES PLANTES DU JARDIN (Graines et bouturages)**

238, route de la Mairie, 14100 St Martin de Mailloc

**Animateur : Thierry Belliard**

- 1<sup>ère</sup> partie Théorie : par un diaporama en salle.
- 2<sup>ème</sup> partie : Pratique : Réalisation de sachets de graines, et bouturage sous Véranda.
- 3<sup>ème</sup> partie : Une visite du jardin, à la récolte de graines et de boutures.
- Finalité de l'atelier : verre de l'amitié. Amener votre gâteau maison. (S'inscrire avant)



**Samedi 9 septembre 2023 – Toute la journée**

**FETE DE LA NATURE**

Domaine du Bouquetôt à St Pierre sur Azif

**Allez y faire un tour. Maraîcher, lombriculteur, jardin bouquetier, spiruline**



**Samedi 16 septembre 2023 – 14h**

**VISITE D'UN JARDIN FLEURI, CONSEILS, SOINS AU NATUREL ET REPRODUCTIONS**  
**(Vivaces, rosiers, arbustes)**

Chemin des Monts, 14340 St Pair du Mont

**(S'inscrire avant)**



**Samedi 16 septembre 2023 – 14h**

**BALADE BOTANIQUE**

Blangy le Château 14130

RV près de la place de la poste, près du rond-point

Un peu d'histoire de Blangy. Puis découverte de chemins creux, plantes sauvages et leurs vertus, arbres, arbustes intéressants, traces d'animaux, cours d'eau...petit lavoir. 4 à 5km.  
(Prévoir bâton de marche, bonnes chaussures de marche, et vêtements selon le temps. Chien non admis)

(S'inscrire avant)



**Samedi et Dimanche 23 et 24 septembre 2023**

**FETE DE LA ROSE ET DU JARDIN AU CHATEAU DE MEZIDON CANON**

Château de Mézidon Canon, 14270 Mézidon Vallée d'Auge

(Entrée payante, voir site internet «[chateaudecanon.com](http://chateaudecanon.com)»)

Donnant droit, à la visite du château, des jardins, et des exposants.  
**Stand JEPA**, d'un rosieriste et du Lombriculteur.... Venez découvrir...!



**Samedi 30 septembre 2023 – 14h**

**LA RENTREE DE SEPTEMBRE EST SYNONYME DE COURSE, DE STRESS ET DE MANQUE DE TEMPS !**

**COMMENT S'ORGANISER EN TOUTE SERENITE AVEC LA NATUROPATHIE ?**

Salle Mozart à Hauteville, Lisieux, 2<sup>ème</sup> centre commercial

**Animatrice : Marie-Laure BLOTIERE**

**Naturopathe : Hygiène, santé et santé alimentaire**

(S'inscrire avant)



Pensez à aller faire un tour sur **notre site WEB**, qui est remis à jour régulièrement par Lydia CHARRIER...



Sachez que je dispose d'un dépôt-vente de lombricompost. Me contacter au 0962397915 ou par mail

Durant le mois d'août, Je reste disponible aussi à toutes vos questions du SOS Jardin, par mail à [thierrybelliard14@orange.fr](mailto:thierrybelliard14@orange.fr)

Je vous souhaite un bon été et de bonnes vacances. Revenez-nous en pleine forme pour la rentrée

**Ou vous pourrez me retrouver le samedi 2 Septembre 2023 au jardin Public, dans mon stand à l'occasion du Forum des Associations. A très vite.**

Thierry BELLIARD



Toute l'équipe des JEPA et moi-même, **nous vous souhaitons de bonnes vacances**, pour profiter du soleil, du repos, pour mieux **se retrouver dès le début septembre le SAMEDI 2 SEPTEMBRE sur notre stand au Forum des Association, au Jardin publique de LISIEUX.**

# CALENDRIER LUNAIRE SEPTEMBRE 2023

Il faut savoir que nous arrivons dans le solstice d'automne, et qu'il y a les équinoxes selon la rotation de la terre, et notre calendrier, **l'équinoxe d'automne va tomber le samedi 23 septembre 2023**, (c'est souvent entre le 21 et le 24/9). Il y a la même chose au printemps le solstice de printemps, entre le 19 et 21 Mars. Le soleil arrive au zénith sur l'équateur, et donc on bascule de l'été à l'automne. C'est aussi le temps des grandes marées, avec de grandes amplitudes, et donc la mer se retire largement découvrant le fond de la mer, sur de plus grandes surfaces. Des marées de 100 à 110. C'est le moment d'aller pratiquer la pêche côtière, aux coquillages et fruits de mers.

Jours		
01-02	Feuilles ☿	Lune montante. Semer mâches, épinards d'hiver, engrais vert, gazon
03	Feuilles ☿	Le 03 avant 12h50 : Noeud lunaire ascendant. Ne pas jardiner. Le 03 de 12h50 à 13h30 : semis choux cabus
03-04-05	Grains/Fruits	Le 03 de 13h30 au 05 à 12h09 : effeuiller les pied de tomates au bas, pour faire mûrir les fruits. Mais aussi sur la treille, pour le raisin
05-06-08	Racines II	Le 05 de 12h09 au 08 à 13h13 : semis radis de tous les mois, radis noir, poireaux baguettes. Le 08 après 13h13 : récolte oignons d'été. Fin de lune montante Début de la lune descendante
09-10	Fleurs **	Le 10 avant 11h12 : Planter bisannuelles et vivaces, repiquer pensées, pâquerettes, diviser pivoines herbacées
10-11	Feuilles ☿	Le 10 à partir de 11h12 : Planter vigne vierge, lierre, bouturage arbustes feuillage persistant. Repiquer laitue d'hiver
12-13-14	Grains/Fruits	Le 12 avant 10h35 : mettre une plaque, ardoise sous cucurbitacées en protection. Le 12 après 10h35 : Apogée, ne pas jardiner. Les 13 et 14 : planter des fraisières
15-16-17	Racines II	Le 17 avant 14h10 : éclaircir scorsonères. Récolte légumes racines. Le 17 après 14h10 : Noeud lunaire descendant. Ne pas jardiner
18	Racines II	Planter oignons blancs et de couleur
19-20	Fleurs **	Le 20 avant 14h12 : mettre en place arbuste de terre de Bruyère, et plantes vivaces. Mi-ombre installer griffes de muguet
20-21-22	Feuilles ☿	Le 20 après 14h12 au 22 avant 14h37 : Installer conifères, arbustes persistants, et caducs en haies. Faire blanchir les chicorées, cardons et céleris à côtes
22-23-24	Grains/Fruits	Le 22 après 14h37 : Fin de lune descendante. Taille framboisiers remontants, taille tomates. A partir du 23 : Début de lune montante. Récolte fruits et petits fruits, tomates aubergines piments poivrons, concombre, courgettes
25-26	Racines II	Le 26 avant 28 après 18h13 : Semis de carottes 1/2 longues sous abri, tamiser et utiliser le compost, au jardin, massif. Démarrer un nouveau compost
26-27-28	Fleurs **	Le 26 après 18h13 : Semis pois de senteur
29-30	Feuilles ☿	Le 30 avant 11h40 : Semer épinards d'hiver, mâches, laitue d'hiver, engrais vert (sainfoin, avoine, féverole...). Le 30 après 11h40 : Noeud lunaire ascendant. Ne pas jardiner. Lune montante

LUNE MONTANTE ↑ : du 01 au 08 septembre 2023 et du 23 au 30 septembre 2023.

LUNE DESCENDANTE ↓ : du 08 au 22 septembre 2023.

Bon jardinage, bon été et bonnes vacances !

# NOS PARTENAIRES

## Association des Jardiniers en Pays d'Auge (JEPA)



### Profitez des remises !!!

<b>La Maison.fr (Agrial)</b>	105 rue Joseph Guillonnet, 14100 Lisieux	Jardinage et bricolage <b>5% de remise</b>
<b>Les Chevaux de Marolles</b>	44, Le Lieu du Bois, 14100 Marolles	Centre équestre. (06 49 83 20 21) <a href="http://www.leschevauxdemarolles.fr">www.leschevauxdemarolles.fr</a>
<b>Jardinerie La Serre</b>	47 route de Falaise, 14100 St-Désir	Jardinerie du Producteur (02 31 31 04 34). <b>5% de remise.</b> Fleurs vivaces, annuelles.
<b>Pépinière de la source de l'Orbiquet</b>	La Folletière Abenon, 14290	Samuel DEBACKER (06 83 48 63 04) <b>5% de remise</b>
<b>Parc Animalier de la Dame Blanche</b>	Lieu-dit de la Quentinière, St Julien de Mailloc, 14290	Responsable : Gérard BERTRAND
<b>Lombriculteur Damien TOULEMONDE</b>	Ferme du Bouquetot 14950 St Pierre Azif	(06 14 57 02 64). <a href="mailto:contact.terricole@gmail.com">contact.terricole@gmail.com</a> Lombricompost : <b>10% de remise</b>
<b>Apiculteur Emmanuel LAVIEC</b>	La Miellerie de Malicorne, 8 chemin du PN 45, 14100 St Désir	(02 31 31 29 75)
<b>Fleuriste Paroles de fleurs</b>	50 avenue Victor Hugo, 14100 Lisieux	Frédéric GOSSET (02 31 31 10 31) <b>10 % de remise</b>
<b>Naturopathe Alain RENOUX</b>	Plantes médicinales, sortie découverte des champignons. Possibilité de consultation exceptionnelle sur RDV. <a href="mailto:alainrenoux27@hotmail.com">alainrenoux27@hotmail.com</a> (02 32 56 08 75)	
<b>Pépinière botanique de Cambremer</b>	170 route de Rumesnil, 14340-Cambremer	Charles LAPIERRE <b>5% de remise</b>
<b>Ruaux</b>	RD 613, 433 chemin de St Pierre, 14100 Marolles	<b>5% de remise</b> sur les produits de jardin
<b>Biodésir</b>	Avenue Georges Duval, route de Paris, 14100 Lisieux	<b>5% de remise</b> sur les graines BIO au printemps
<b>Naturopathe-Hygiène de Santé et Santé Alimentaire Marie Laure BLOTIERE</b>	354, route de la Fontaine St Martin, 14100 Marolles	(06 44 07 08 83) <a href="mailto:blotiere.therapie@gmail.com">blotiere.therapie@gmail.com</a>
<b>Au Pré de mon Arbre Johanne LEMIEUX</b>	Sève de Bouleau	(06 21 62 37 44) <a href="mailto:lemieux.johanne@orange.fr">lemieux.johanne@orange.fr</a>

Président et animateur des Jardiniers en Pays d'Auge

**Thierry BELLIARD**

Vous pouvez m'appeler au **09 62 39 79 15**

[thierrybelliard14@orange.fr](mailto:thierrybelliard14@orange.fr)

Retrouvez-nous aussi sur Facebook ([lien Facebook](#))  
sur notre site web ([lien internet](#))

